

Териториален и социално- икономически анализ на територията на общини Тервел и Крушари

За целите на подготовката на стратегията за водено от
общностите местно развитие (ВОМР)

Изготвил: Мария Пенева

Източници на информация

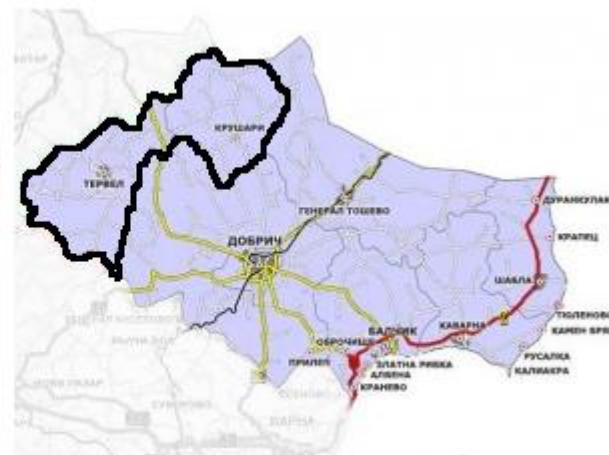
- * НСИ, ТСБ Добрич за периода 2010-2014 г
- * Стратегически документи на общините Тервел и Крушари (общински планове за развитие, програми, проекти)
- * Анализи и проучвания на МИГ Тервел-Крушари
- * Финална оценка за техническото изпълнение на планираните дейности при прилагането на Стратегията за местно развитие на МИГ Тервел-Крушари
- * Проучване на потребностите и нагласите на хората в общината, свързани с нейното перспективно развитие, НОЕМА
- * Проучване мнението на местната администрация – кметове, кметски наместници и оценката им за текущото състояние, нуждите на населените места

Основни моменти в анализа

- * установяване на „териториалния капитал“ на района (хора, дейности, природни дадености, наследство, ноу-хау и др.)
- * основни изводи и концепции за формулиране на основни приоритети за разработването на стратегия за местно развитие, нейните основни цели и задачи
- * SWOT анализ, който ще очертае силните и слабите страни, възможностите и заплахите за района: природни и географски дадености, геостратегическо положение; вътрешна и външна политическа среда; икономически и социални условия и дадености; нормативни условия и др.

Местоположение

- * отговаря на критериите за приложение на подмярка 19.2 „Прилагане на операции в рамките на стратегии за ВОМР“



- * 1) територия е с непрекъснати граници;
- * 2) населението е между 10 000 и 150 000 жители по данни от Националния статистически институт (НСИ) към 31 декември 2014 г.
- * 3) територията им е включена в списъка със селски райони, съгласно приложение № 1 на Наредба № 22 от 14 декември 2015 г. за прилагане на споменатата подмярка

Основни показатели за територията на МИГ, 2014 г.

	Население	Населени ни места	Градове	Села	Територия в кв. кв	Гъстота на населението (души на кв.км)
Крушари	4343	19	-	19	417,46	10,40
Тервел	15767	26	1	25	583,00	27,04
Общо	20110	45	1	44	1000,46	20,10

ДОСТЪПНОСТ

- * Общинските центрове се намират съответно
 - * 1) на 42 км и на 32 км от областния център гр. Добрич,
 - * 2) на 91 км и на 85 км от гр. Варна, морското пристанище и най-близкото летище и
 - * 3) на 58 км и на 70 км от гр. Силистра и Дунавското пристанище Силистра.
- * сухопътни транспорти връзки (предимно от третокласната пътна мрежа и пътища четвърта категория);
- * разстоянията в рамките на територията на МИГ между населените места и съответния общинския център варират между 3,3 км и 25-29 км или в рамките на 5 до 35 минути с автобус/автомобил.

Природна среда

- * Климатични характеристики
- * Релеф
- * Полезни изкопаеми/Минерални ресурси
- * Поземлени ресурси (земеделска територия – 75,4%)
- * Почвени ресурси и ерозия (почвени типове; водна ерозия в горския фонд – борба чрез залесяване; ветрова ерозия – борба чрез полезащитни горски пояси)
- * Водни ресурси (не са богати на водни ресурси, подпочвените води най-малко на 25 м дълбочина, 20 микроязовира, няма изградени напоителни системи, каптиран извор за трапезна вода, минерална вода с лечебни свойства)
- * Горски ресурси и ловно стопанство (ДГС-Тервел)
- * Защитени територии и биоразнообразие (защитени зони „Суха река” по Натура 2000 и „Хърсовска река”; исторически места „Калето” и „Сандък пещера”)

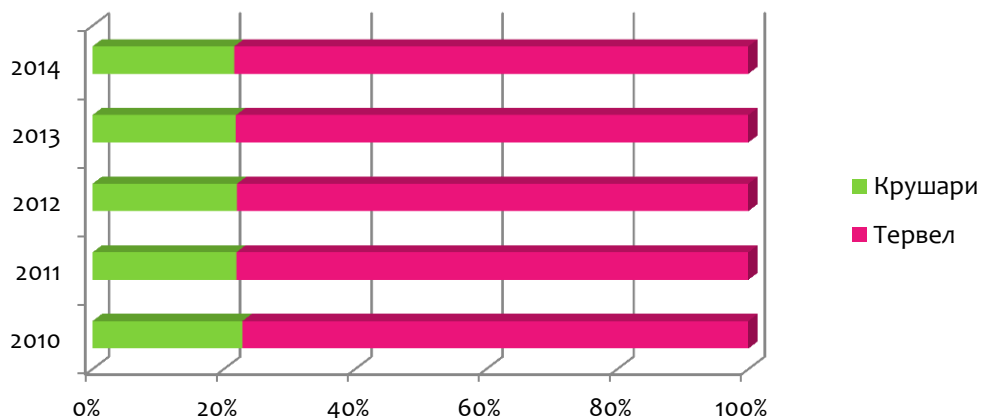
Състояние на околната среда

- * относително чиста околна среда – незамърсени води, въздух и почва - качеството на атмосферния въздух е в рамките на нормативните изисквания, периодичен контрол върху качеството на питейната вода, замърсяване на почвите при неправилно торене и съхраняване на изкуствени торове и пестициди
- * отпадъци и управление на отпадъците - 100% обслужвано население, липсва ефективно работеща организирана система за разделно събиране на отпадъците

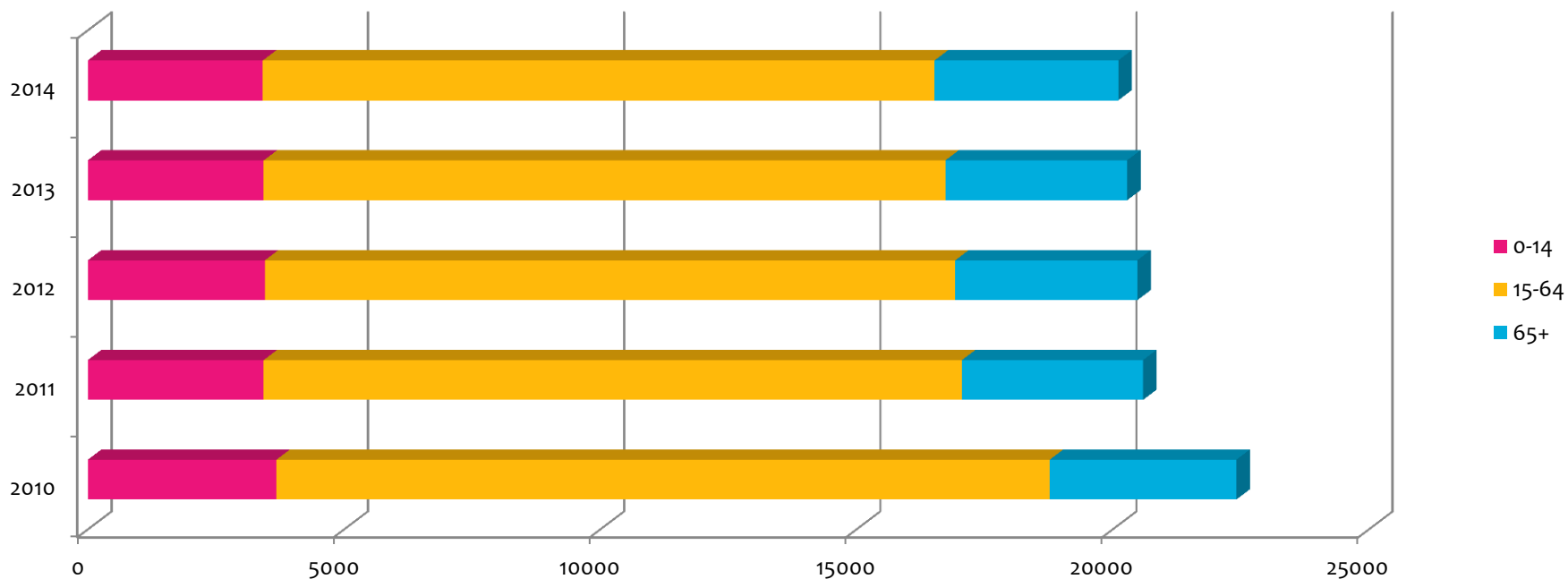
Човешки ресурси

- * Намаление на населението, по-осезаемо при жените
- * Отрицателен естествен прираст
- * Отрицателно миграционно салдо
- * Влошена демографска структура
- * Свиване на контингента на бъдещите млади майки
- * Нарастване на коефициент на възрастова зависимост
- * Неравномерно разпределение на населението в общините

Години	2010	2011	2012	2013	2014
Механичен прираст - общо	-231	-22	-9	-45	-60
Естествен прираст	-108	-112	-105	-155	-111
Живородени	243	251	242	206	235



Разпределение на населението по възрастови групи в МИГ Тервел-Крушари, 2010-2014г



Етническа структура и образователно равнище

- * преброяване на населението 2011 г.: български етнос - 44,2% от населението, турски – 40,3%, ромски - 13,5%, други етноси – под 2%.
- * образователното равнище на населението на общините е по-ниско от средното ниво за страната
- * 30,8% с висше и средно образование, но 25,7% от населението на МИГ с висше и средно образование живее в община Тервел
- * Намаляване броя на ниско-образованите лица (с основно, начално и по-ниско образование)

Пазар на труда

- * застаряване на трудоспособното население: намалява количеството и качеството на труда; промяна в образователното равнище, професионалните компетенции и адаптивност към промените; неблагоприятно отражение върху конкурентоспособността, качеството и производителността на труда
- * неравномерно разпределение на активното население - 78% е на територията на община Тервел
- * 35% от общо заетите са заети в селското стопанство
- * равнище на работната заплата - достига до 70% от средното за страната
- * безработица: 23,8% в община Тервел, 40,8% в община Крушари (България е 10,7%, за област Добрич - 13,1%,)
- * най-голям брой регистрирани безработни лица във възрастовите групи от 30 до 50 г.
- * над 80% от безработните лица са без квалификация и специалност

Развитие на социалната сфера

- * Здравеопазване
- * Социални услуги
- * Образователна инфраструктура
- * Култура
- * Спорт и младежки дейности

Здравеопазване

- * закрыта Многопрофилна болница за активно лечение – “Тервел“ ЕООД
- * извънболнична помощ: медицински център; 19 лекари (14 общопрактикуващи); 7 стоматолози; и 26 медицински специалисти общо
- * незадоволително състояние на материалната база
- * отдалеченост на местата на предлагане на медицинска помощ и навременно осигуряване
- * детска ясла в гр. Тервел: капацитет за 64 места, брой деца към края на 2014г. е 32

Социални услуги

- * Домашен социален патронаж
- * Два дома за стари хора
- * Изградени и клубове на пенсионера
- * Дневен център за деца с.Крушари
- * Тенденции за създаване на алтернативни социални услуги – дневни центрове, разширяване дейността на ДСП, насочване на социалните услуги към най-уязвимите групи – възрастни и самотни хора, хора с увреждания, деца в риск, представители на етнически общности и преход от институционални грижи към услуги, които оставят човека в неговата общност

Образователна инфраструктура

- * 20 целодневни детски градини: (782 деца, - 14% спрямо 2010/2011)
- * 12 училища : 11 общообразователни училища и 1 професионална гимназия по техника и облекло
- * учебната 2014/2015г. са учили 2216 ученика, от които 880 са в паралелки от 1 до 4 клас
- * обучението се извършва от 189 педагози
- * Функциониращи училища в общ. Тервел: гр.Тервел, с.Каблешково, с. Коларци, с. Нова Камена, с. Безмер, с. Зърнево, с. Орляк
- * В общ. Крушари функционират общо 4 училища: с.Крушари, с. Коритен, с.Телериг, с. Лозенец
- * незадоволително физическото състояние на сградния фонд
- * задоволително медицинско обслужване
- * разширяване на извънкласните форми на занимания

Култура

- * 15 читалища, само две от които са в община Крушари
- * пазители на културните традиции и духовността, фолклорни състави – танцови и певчески, съставите за автентичен фолклор
- * незадоволително физическо състояние на читалищния сграден фонд
- * няма кина, театри, интернет-клубове.
- * гр. Тервел - Градски исторически музей
- * религиозни домове и други културни институции.
- * проекти „Доизграждане на църковен храм ”Свети Георги Победоносец” в град Тервел и изграждане на достъпна среда”
- * завършена е джамия гр.Тервел.

Спорт и младежки дейности

- * градски стадион и спортни съоръжения на територията на гр. Тервел
- * стадиони в част от селата
- * ремонт и обновяване на спортните съоръжения
- * спортна зала в с. Крушари
- * начини за възстановяването на детско-юношеският спорт и спортните състезания между училищата

Техническа инфраструктура

- * Транспортна инфраструктура
- * Съобщителна инфраструктура
- * Водоснабдяване и канализация
- * Енергийна инфраструктура
- * Благоустрояване на обществени места

Транспортна инфраструктура

- * пътната мрежа, няма изграден ж.п. транспорт.
- * проблеми:
 - * През територията на района не минават пътища с национално и регионално значение,
 - * Районът се обслужва основно от третокласна пътна мрежа, което затруднява връзките ѝ с областния и други регионални центрове, предлагащи услуги от по-висок клас,
 - * Преобладаващата част от общинската пътна мрежа е в незадоволително състояние

Съобщителна инфраструктура

- * Телефонните съобщения са организирани на базата на аналогови системи, като постепенно се въвежда и цифрова техника
- * Междуселищните телефонни съобщения се осъществяват от цифровата автоматична междуселищна телефонна централа Добрич
- * Телефонната плътност в община Тервел е 22 тел.п./100 д., в община Крушари телефонната плътност е 25 тел.п./100 д.
- * Мобилните оператори не покриват изцяло територията на общината
- * Покритието с обществен интернет освен общинските центрове също не обхваща всички населени места
- * Проблеми:
 - * Съобщителната система не е добре развита, плътността на телефонните съобщения е една от най-ниските за страната
 - * Телефонната мрежа и не обхваща всички населени места
 - * Забавено въвеждане на цифрова инфраструктура

Водоснабдяване

- * Питейното водоснабдяване на населените места в се осъществява от подземни водоизточници чрез помпени станции
- * Всички населени места са водоснабдени
- * Проблеми:
 - * не е постигнато оптимално задоволяване на нуждите от питейна вода и подобряване на водоподаването е основен проблем за общините, особено за Крушари;
 - * недостатъчна е водообезпечеността на водоснабдителните системи, което води до режим във водоподаването;
 - * водопроводната мрежа е с намалена надеждност и влошени експлоатационни качества;
 - * недостатъчен е броят и обемът на резервоарите за отделните населени места за покриване на дневната неравномерност на консумацията.

Канализация

- * В община Тервел канализационна мрежа е изградена единствено в град Тервел. Във всички селища на общината битово-фекалните води от населението се заустват в септични ями.
- * Отпадъчните води на почти всички предприятия на територията на град Тервел се заустват в градската канализация и градската пречиствателна станция за отпадъчни води.
- * На територията на цялата община Крушари канализационната мрежа е частично изградена
- * Проблеми:
 - * Необходимост от ускорено доизграждане на канализационни мрежи в населените места в общините;
 - * Реконструкция на ГПСОВ в град Тервел и нормализиране работата на ГПСОВ в град Тервел.

Електроснабдяване и газификация

- * На територията липсват изградени източници на електроенергия (предвиждано изграждане на фотоволтаичен парк – факт ли е?)
- * Проблеми:
 - * Отделни участъци от електроразпределителната мрежа средно напрежение са със стара изолация, стоманени проводници и дървени стълбове
 - * Тенденция към влошаване състоянието на мрежите
- * Газификацията на гр. Тервел стартира през юли 2009 г.
- * Газоразпределителна мрежа гр.Тервел - I ЕТАП има обща дължина 2 178 л.м.
- * Котлите на всички учебни и детски заведения в Тервел са подменени
- * Екологичен ефект - понижаване на вредните емисии във въздуха
- * Община Крушари не е газифицирана

Благоустрояване на обществени места

- * В община Тервел всички населени места разполагат със значителни по квадратура обществени озеленени площи – средно по 85 кв.м на жител
- * Но поддържането им, с много малко изключения, е незадоволително
- * В община Крушари: подобряване и облагородяване на съществуващи паркови градини в населените места, възстановяване и облагородяване на детски площадки и алеи и рехабилитация на уличната мрежа
- * Всички населени места разполагат със собствен/и гробищен/и парк/ове
- * Решаването на проблемите на урбанистичното развитие изисква устройственото планиране и актуализация на плановете на населените места

Икономика на района на МИГ – състояние и тенденции

Показател/ Години	Община Крушари					Община Тервел				
	2010	2011	2012	2013	2014	2010	2011	2012	2013	2014
Произведена продукция, Хил. лв.	27687	44612	47275	43770	44120	63191	68720	67359	69948	71340
в индустрия	499	294	229	220	270	11045	15337	12939	12975	15594
в услуги	441	402	377	586	583	17679	8697	9994	9965	9760
в селско стоп.	26747	43916	46669	42964	43267	34467	44686	44426	47008	45986
Приходи от дейността, Хил. лв.	33764	54055	59616	61984	58658	87194	100489	104615	114113	113883
в индустрия	687	303	240	223	270	11177	16107	13462	13096	17461
в услуги	1932	1595	2270	2396	2245	34013	29089	35320	33629	32812
в селско стоп.	31145	52157	57106	59365	56143	42004	55293	55833	67388	63610
ДМА, Хил. лв.	22175	25237	30831	31167	30617	31796	37095	59119	65939	70659
в индустрия	143	153	..	2095	2481	16288	16166	16196
в услуги	1568	2003	2790	3124	2851	8431	6985	7451	8463	9075
в селско стоп.	20410	23288	27898	27890	27593	21270	27629	35380	41310	45388
Инвестиции, Хил. евро	7049	4035,70	10818,10	7070,40	2780,20

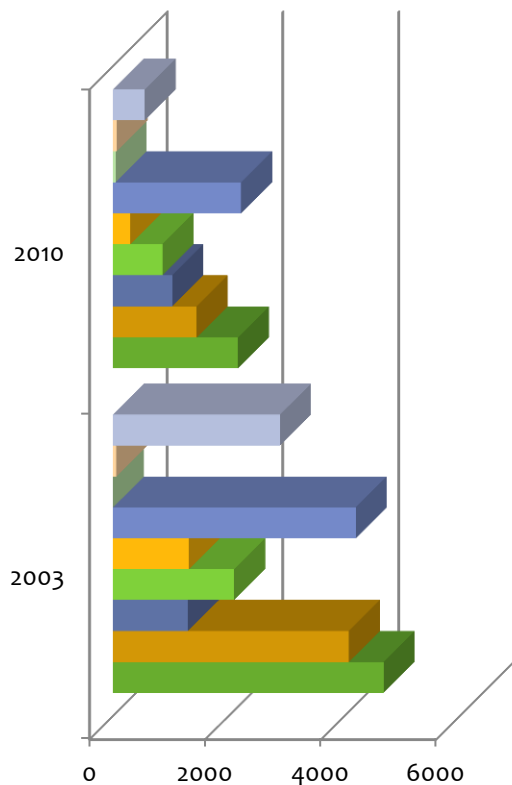
Отраслова структура на ИКОНОМИКАТА

- * в община Тервел водещо място в структурата на заетостта и произведената продукция има индустрията. На второ място е секторът на услугите. На трето място е селското стопанство;
- * в община Крушари основната заетост е в сектор селско стопанство, следван от сектора на услугите и индустрията;
- * разпределението на броя на предприятията по сектори : в община Тервел превес имат предприятията в сферата на услугите (61,5% от всички предприятия), докато в община Крушари преобладава броя на тези в селското стопанство (70% от всички предприятия);
- * и в двете общини преобладава дялът на микропредприятията;
- * малките предприятия (заети между 10 и 49 броя) в МИГ са разположени основно в община Тервел – 77%;

Селско стопанство

1

Брой земеделски структури в общините, растениевъдство 2003 и 2010 година



- лозя брой стопанства
- трайни насаждения брой стопанства
- постоянно затревени брой стопанства
- семейни градини брой стопанства
- ягоди, зеленчуци брой стопанства
- фуражни брой стопанства
- технически брой стопанства
- зърнени брой стопанства
- обработваема земя брой стопанства

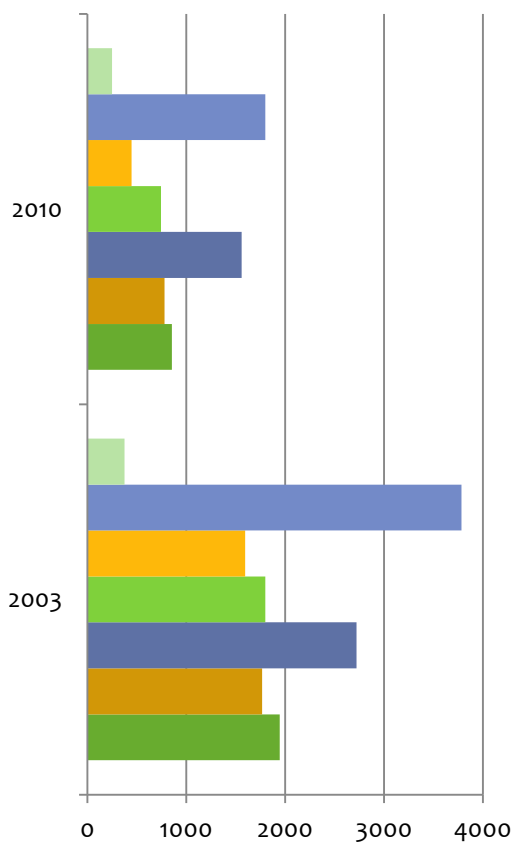


- лозя дка
- трайни насаждения дка
- постоянно затревени дка
- семейни градини дка
- ягоди, зеленчуци дка
- фуражни дка
- технически дка
- зърнени дка
- обработваема земя дка

Селско стопанство

2

Брой земеделски структури в общините, животновъдство,
2003 и 2010 година



Селско стопанство 3

- * Основен източник на доходи
- * Частна собственост на земята, арендатори, дребни стопанства (нерегистрирани)
- * Монокултурно производство: зърнени, зърненофуражни и маслодайни култури
- * Възраждане на тютюнопроизводството, нови производства: кориандър, соя, боб, тикви, култивирани билки, етерично-маслени култури и други
- * Подобряване на техническо и технологично равнище, намаляване на производствените разходи в отрасъла и подобряване на ефективността на производствата
- * Ниска конкурентоспособност на животновъдния отрасъл, ниска производителност на труда, непривлекателен труд, липса на механизация и автоматизация в производството
- * Богат фонд мери и пасища - община Крушари
- * Традиции в отглеждането на едър и дребен рогат добитък, но в дребни стопанства
- * Намалява броя на животните, освен при пчелите

Индустрия

- * Важен структуроопределящ отрасъл за община Тервел
 - * 40% от заетите (намаление след 2009г с развитие на икономическата криза); висок дял на приходите в общината
 - * Химическа, текстилна и шивашка, обувна (по-ограничено) промишленост
 - * Непълно оползотворен потенциал за развитие на хранително-вкусова промишленост, възможност за включване на местни предприятия в регионалния клъстер “Храни”
 - * Възможности за дърводобивната и дървопреработваща промишленост
 - * Концентрация на предприятията в общинския център
- * За община Крушари – шивашки цехове, предприятия от хранително-вкусовата промишленост

Туризъм

- * Богат потенциал и неусвоени ресурси за развитие на туризъм - ловен туризъм, екологичен, орнитолжки и селски туризъм
- * Сравнително добре развита транспортна мрежа
- * Реализиран проект за споделяне на успешни европейски практики в алтернативния туризъм
- * Но незадоволително състояние на туристическата инфраструктура: 2012г. първи туристически обекти:
 - * 2 места за настаняване с 30 бр. легла и годишен капацитет от над 10 хил. легладенонощия
 - * 1 хотел с 15 бр. легла и годишен капацитет от над 5 хил. легладенонощия
- * Липсва информация за бр. нощувки, пренощуващите лица и приходи от нощувки
- * Ограничения (адресирани в миналата стратегия на МИГ):
 - * слабо организирано туристическо предлагане; липсата на цялостен туристически продукт и неговия маркетинг; ниска използваемост на наличната леглова база
 - * ниска степен на изграденост на туристическата инфраструктура (в т.ч. информационен център);
 - * ограничените допълнителни услуги, неразвита туристическа анимация

Развитие на бизнес структурите в района

- * Увеличаване броя на новорегистрираните фирми, но ниска гъстота на 1000 души
- * Незадоволително равнище на предлаганите услуги за бизнеса
- * Преобладават микро (до 9 наети) и малки предприятия (70% в община Тервел)
- * Важно значение на големите предприятия за осигуряване на заетост
- * Ниска конкурентоспособност (ниска производителност на труда) на местната икономика в регионален, национален план
- * Липса на крупни инвеститори и инвестиции – темповете на нарастване не осигуряват желаното обновление и нарастване на икономиката
- * Ниско равнище на предприемачеството
- * Слаба диверсификация на икономическите дейности
- * Икономическата криза

SWOT анализ

- * силни и слаби страни за района

- * възможностите и заплахите за района

SWOT анализ

- * Идентифицирани
 - * силни и слаби страни за района
 - * възможностите и заплахите за района

Природни ресурси и културно-историческо наследство

Силни страни:

- * Поддържан фонд земеделска и обработваема земя
- * Плодородни почви
- * Богато биоразнообразие, флора и фауна – територии в екологична мрежа Натура 2000
- * Съхранена околна среда
- * Богато културно-историческо наследство
- * Липса на сериозни релефни препятствия
- * Близост до големи туристически пазари по Черноморието

Слаби страни:

- * Периферно разположение
- * Отдалеченост от административни и пазарни центрове
- * Територията е бедна на водни ресурси и полезни изкопаеми
- * Липсват поливни площи
- * Липса на маркетинг на природното и културно наследство, реклама на дестинацията
- * Липса на планове за управление на защитените зони

Човешки ресурси и социална инфраструктура

Силни страни:

- * Традиции и опит в селскостопанското производство
- * База за училищно образование и възможности за модернизация и оптимизиране на училищната мрежа
- * Наличие на функциониращи читалища, музей, спортни съоръжения
- * Сравнително добре идентифициран неправителствен сектор и партньорство с общинска администрация
- * Етническо разнообразие и липса на етнически конфликти
- * Увеличен обхват на услугите за възрастни хора

Слаби страни:

- * Непрекъснато намаление на населението
- * Интензивна миграция на младежи и хора в икономически активна възраст
- * Влошена възрастова структура и застаряване на населението, особено в селата
- * Високо равнище на безработица при групи с ниска квалификация
- * Ниско ниво на образование при продължително безработните лица
- * Лошо състояние на сградния фонд на част от детските заведения и училищата
- * Недобра материална база на културните институции / читалища
- * Неразвита мрежа на доболничната помощ е неразвита
- * Липса на спешна медицинска и болнична помощ

Стопански сектор

Силни страни:

- * Традиции в химическата и леката промишленост в община Тервел
- * Силно развито растениевъдство - висока използваемост на земеделските земи

Слаби страни:

- * Неизползван аграрен потенциал за производство на плодове, зеленчуци и други
- * Монокултурно земеделие
- * Изоставане в развитието на животновъдството
- * Липса на промишлени дейности в община Крушари
- * Липса на изградени структури в подкрепа на бизнеса в общините
- * Липса на инвестиции
- * Неразвит предприемачески потенциал

Техническа инфраструктура и екология

Силни страни:

- * Изградена транспортна инфраструктура до всички населени места
- * Изградена съобщителна и енергийна система
- * Висок процент на изграденост на водопроводната мрежа
- * Газификация в Тервел
- * Реализирани проекти за изграждане на техническа инфраструктура и за благоустрояване на обществените места
- * Съхранен екологичен баланс, наличие на Общински програми за опазване на околната среда и управление на отпадъците

Слаби страни:

- * Липса на канализация в населените места, неефективно почистване на отпадните води
- * Ниско равнище на комуникациите извън границите на общинските центрове
- * Амортизиран и енергийно неефективен сграден фонд, публична собственост
- * Липса на организирано сметосъбиране в селата, нерегламентирани сметища
- * Липса на инфраструктура за напояване
- * Проблеми в енергийната мрежа средно и ниско напрежение


Възможности и заплахи

Възможности:

- * Възможности за реализация на проекти по оперативните програми, програмата за развитие на селските райони, други програми и фондове
- * Европейски и националните политики/програми по опазването на околната среда на местно ниво
- * Изграждане на регионално депо за отпадъци Добрич
- * Трансгранично сътрудничество

Заплахи:

- * Климатични промени
- * Влошаване на показателите на околната среда от дейности извън района
- * Задълбочаване регионалните различия в национален и Европейски план
- * Икономическа и финансова криза на национално, европейско и глобално ниво
- * Изисквания и стандарти на ЕС



Изключително важно е обсъждането, постигането на консенсус и стратегическото идентифициране на проектите, които да бъдат финансирани от МИГ за подобряване на икономическата ситуация в общината чрез разширяване на предприемаческата инициатива и най-вече постигане на дългосрочни ефекти извън времевия хоризонт на стратегията

Проучване на потребностите и нагласите на хората в МИГ, свързани с нейното перспективно развитие

- * Основни трудности, с които се сблъсква в ежедневието:
 - * безработица (при населението над 55 г.) и
 - * нископлатени работни места (населението на възраст между 35-44г.);
 - * ограничени възможности за стартиране на собствен бизнес (18-34 годишните)
- * Подкрепата на МИГ да се насочи към предприемачеството и създаване на нови работни места, модернизирание на земеделските стопанства
- * Услуги, необходими за развитие на региона: центрове за повишаване на квалификацията и кариерно развитие, услуги за възрастни хора, мобилни медицински услуги и услуги насочени към деца и млади хора, услуги за подкрепа на бизнеса
- * Липса на намерение за стартиране на собствен бизнес поради ограничен достъп до първоначален капитал (18-34 годишни); вече стартиран такъв (населението над 45г.)

Проучване на потребностите и нагласите на бизнеса в МИГ, свързани с нейното перспективно развитие

1

- * Влошаване на резултатите от бизнеса в последните пет години
- * Ограничени очаквания за разширяване в следващите пет години
- * Но при добра пазарна ситуация 25% от анкетираните биха увеличили размера на досегашната си дейност
- * Запазване на броя на наетите през последните три години, очаквания за запазване и през следващите три
- * 50% от земеделските стопани реализират продукцията си чрез търговци на едро
- * 96% от анкетираните са привили инвестиции последните пет години и 82% биха направили такива в следващите пет години
- * Предимно собствени средства за инвестиции се използват
- * Ограничено кандидатстване за финансиране по национални и европейски програми поради неизпълнение на критериите за допустимост и необходимите документи

Проучване на потребностите и нагласите на бизнеса в МИГ, свързани с нейното перспективно развитие

2

- * За новите инвестиции: собствени средства и финансиране чрез МИГ Тервел-Крушари
- * Подкрепата на МИГ да се насочи към финансиране за разширяване на дейностите, въвеждане на нови технологии, модернизация на стопанствата
- * Висока степен на познаване на възможностите и критериите за кандидатстване по програмите, но е необходима експертна помощ при разработване и изпълнение на проектите
- * Необходими обучения: съботно-неделни; в областта на европейски програми, иновации, технологии, нормативна база

Проучване на потребностите и нагласите на институциите в МИГ, свързани с нейното перспективно развитие

- * Усилията на институциите трябва да се насочат към справяне с безработицата и подобряване на състоянието на ВиК системите
- * Подкрепата на МИГ да се насочи към предприемачеството и създаването на нови работни места, модернизация на стопанствата
- * Услуги, необходими за развитие на човешкия потенциал и територията: центрове за повишаване на квалификацията, мобилни медицински услуги, услуги в подкрепа на бизнеса
- * Ключовите ресурси на територията са човешките
- * Добри условия за развитие на селско стопанство и туризъм
- * Приоритетно за развитие на трайни насаждения, биологично земеделие

Проучване мнението на местната администрация – кметове, кметски наместници и оценката им за текущото състояние, нуждите на населените места 1

- * Инфраструктура: по-скоро добро състояние на пътищата до населените места и осигуреност с транспорт, но лошо състояние на улиците в населените места
- * В 10% от селата липсва дори магазин
- * 20% са посочили наличие на социални услуги – доставка на храна по домовете
- * Необходими дейности за облагородяване на средата:
 - * Ремонт на читалища, озвучителна система
 - * Изграждане на зали за празненства
 - * Детски и спортна площадка, парк
 - * Ремонт чакални на автобусни спирки, тротоари

Проучване мнението на местната администрация – кметове, кметски наместници и оценката им за текущото състояние, нуждите на населените места 2

- * Стопанисване на земеделската земя – основно от арендатори
- * Възможностите за инвестиции в секторите:
 - * Зърнопроизводство
 - * Говедовъдство
 - * Пчеларство
 - * Овощарство
 - * Зеленчукопроизводство
 - * Свиневъдство, птицевъдство, овцевъдство
 - * Зайцевъдство, тютюнопроизводство, билкарство
- * Заявена необходимост от инвестиции в:
 - * Земеделска техника
 - * Пчеларство
 - * Говедовъдство и овцевъдство
 - * Инсталации за дестилация, преработка на селскостопанска продукция
 - * Стопански сгради
- * Една трета от кметовете не са посочили конкретна необходимост от инвестиции и заявен интерес за такива

Благодаря за вниманието!



Вашите въпроси, мнения, препоръки